

BOLETÍN HIDROMETEOROLÓGICO DE LA MOJANA

San Marcos, Sucre 17 de junio de 2025
Hora de la actualización: 12:00 HLC

BOLETÍN No: 108/2025

CONTENIDO

1. CONDICIONES METEOROLÓGICAS

1.1 CONDICIONES METEOROLÓGICAS PRECEDENTES

1.2 CONDICIONES METEOROLÓGICAS ACTUALES

1.3 PRONÓSTICO METEOROLÓGICO DIARIO

2. CONDICIONES HIDROLÓGICAS

2.1 CONDICIONES HIDROLÓGICAS ANTECEDENTES

2.2 CONDICIONES HIDROLÓGICAS ACTUALES

2.2.1 SUBZONA HIDROGRÁFICA DEL RÍO SAN JORGE - CUENCA ALTA

2.2.2 SUBZONA HIDROGRÁFICA DEL RÍO SAN JORGE - CUENCA BAJA

2.2.3 DIRECTOS AL BAJO CAUCA - CIÉNAGA LA RAYA ENTRE EL RÍO NECHÍ Y EL BRAZO DE LOBA

2.2.4 SUBZONA HIDROGRÁFICA DEL RÍO NECHÍ - CUENCA BAJA

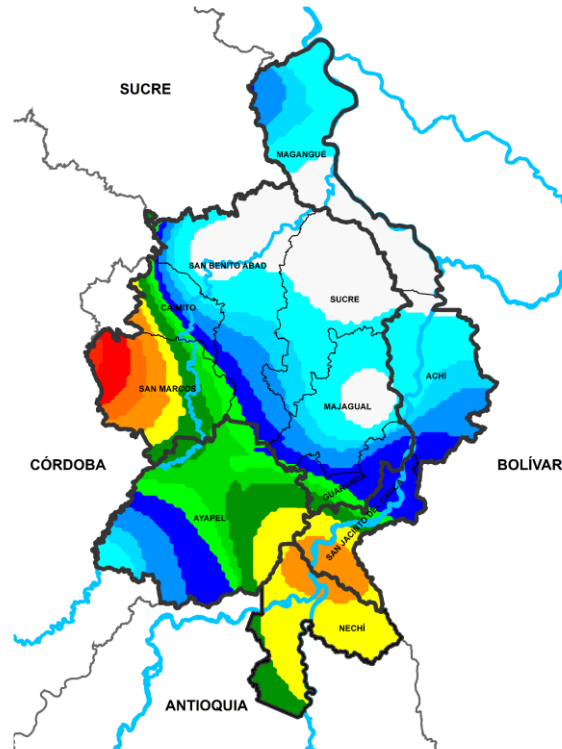
2.2.5 DIRECTOS AL CAUCA ENTRE PTO. VALDIVIA Y RÍO NECHÍ

2.2.6 DIRECTOS AL BAJO MAGDALENA ENTRE EL BANCO Y EL PLATO

El Centro Regional de Pronóstico y Alertas Tempranas de la Mojana - CRPA La Mojana, busca fortalecer el sistema de alertas tempranas a través de un continuo monitoreo de las condiciones hidrometeorológicas, la generación de pronósticos meteorológicos y la difusión de alertas para la comunidad y los diferentes sectores productivos de la región.

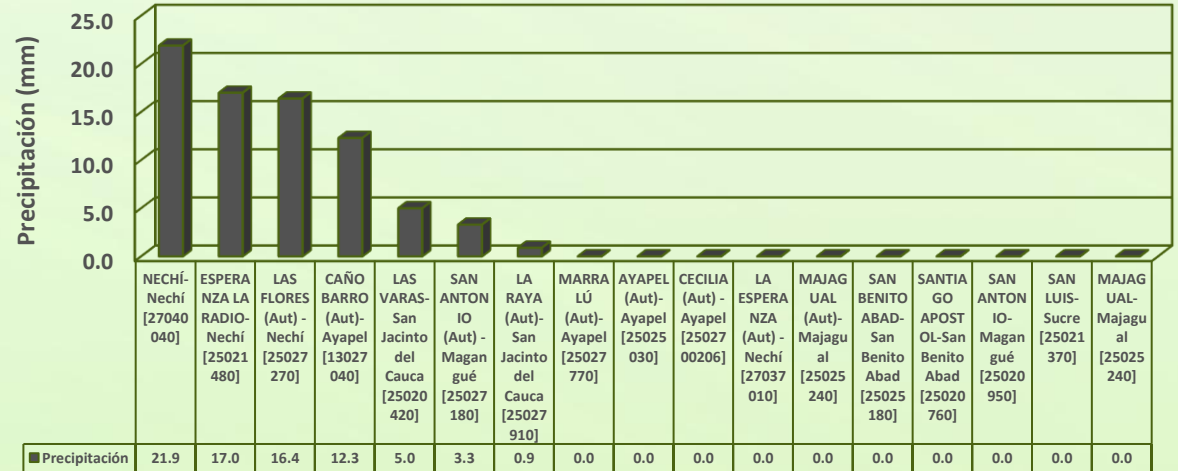
Esta iniciativa hace parte de los proyectos "Reducción del riesgo y la vulnerabilidad frente al cambio climático en la región de La Depresión Momposina" financiado por el *Adaptation Fund* y "Escalando las prácticas de gestión del agua resilientes al clima para las comunidades vulnerables en La Mojana" financiado por el Fondo Verde del Clima, implementados por el Ministerio de Ambiente, el Fondo de Adaptación y el PNUD, en alianza con CORPOMOJANA e IDEAM.

1.1 CONDICIONES METEOROLÓGICAS ANTECEDENTES



Precipitación acumulada
16/06/2025 (07:00) – 17/06/2025 (07:00).
Fuente: IDEAM

Lluvia registrada el 16 junio de 2025



RESUMEN DE CONDICIONES DEL DÍA 16 DE JUNIO

Precipitación: se presentaron lluvias entre ligeras y moderadas en los municipios de Nechí, Ayapel San Jacinto del Cauca y Magangué, mientras que en el resto de la región predominó el tiempo seco.

Temperatura: se registró una temperatura máxima de 34.4°C el 16 de junio en el municipio de Ayapel y una mínima de 24.4°C en la mañana del 17 de junio en el municipio de Ayapel.

1.2 CONDICIONES METEOROLÓGICAS ACTUALES

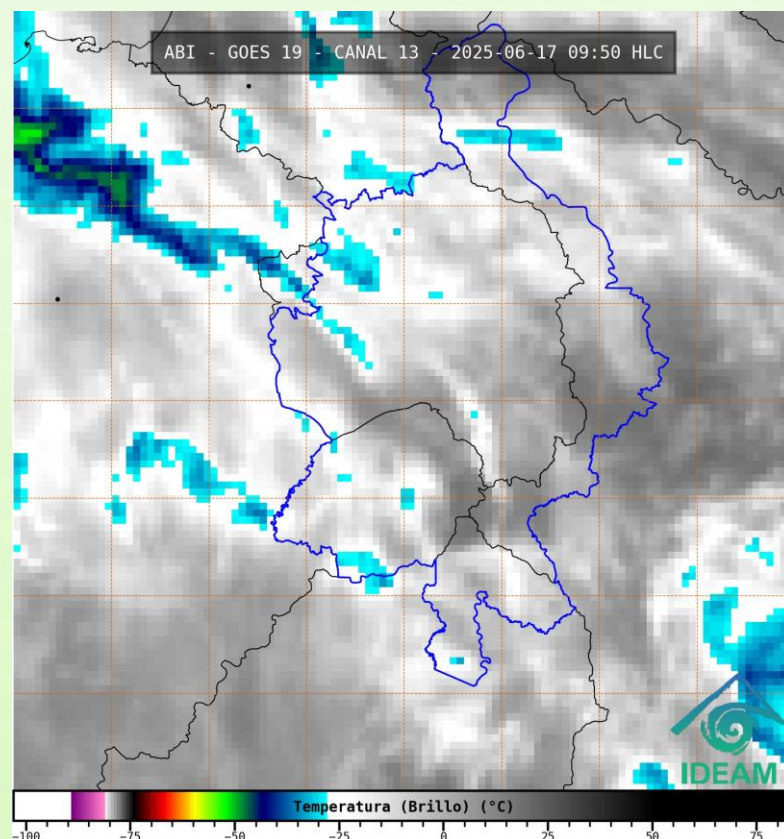


Imagen de satélite IR 09:50 HLC
Fuente: IDEAM

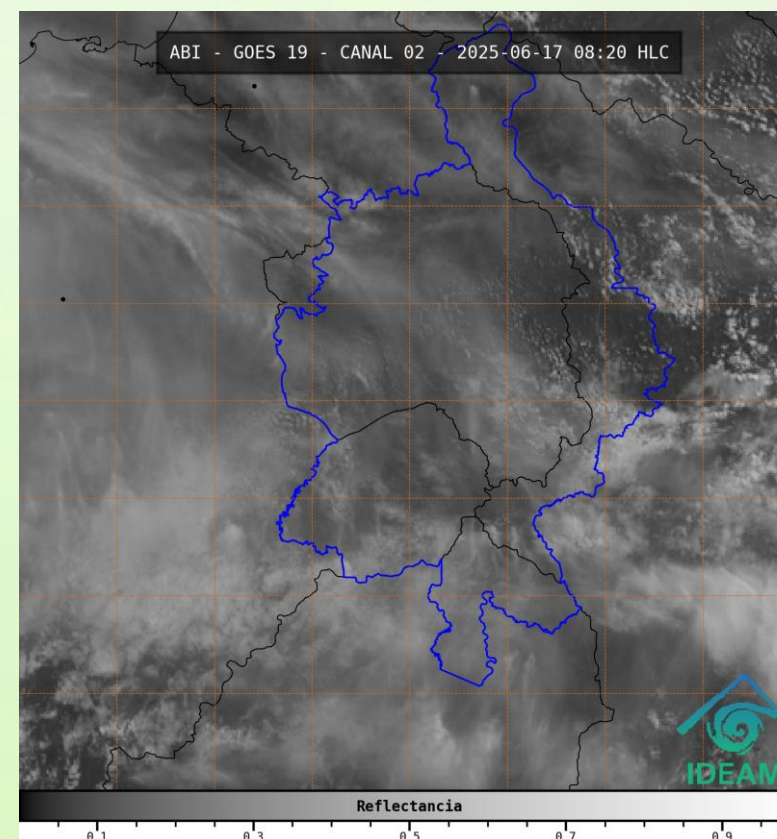
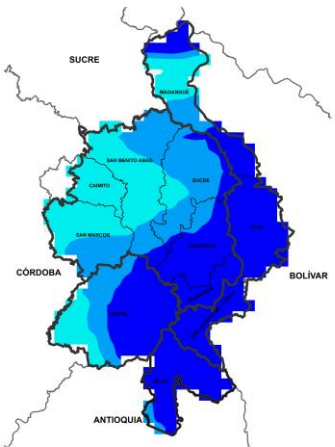


Imagen del satélite VISIBLE 08:20 HLC
Fuente: IDEAM

En las últimas horas predominó el tiempo seco de forma generalizada en la región

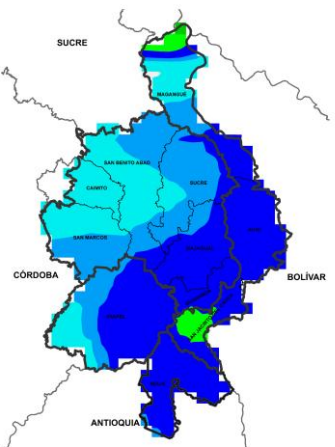
1.3 PRONÓSTICO METEOROLÓGICO



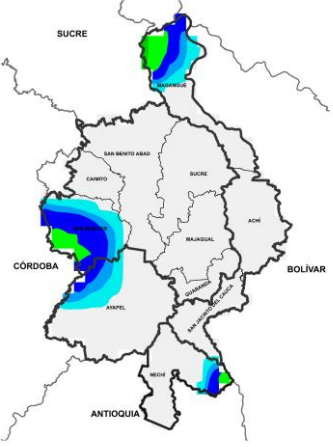
NOCHE DEL 17 DE JUNIO



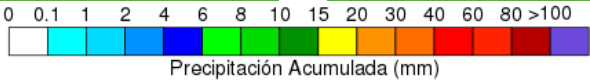
MADRUGADA DEL 18 DE JUNIO



ACUMULADO DE 17 AL 18 DE JUNIO



ACUMULADO DEL 18 AL 19 DE JUNIO



Día	Jornada	Temperatura Máxima	Nubosidad	Tipo de Precipitación	Probabilidad de Lluvia(%)
17 DE JUNIO DE 2025	Tarde	33°C	Parcialmente nublado	Sin lluvias	20%
	Noche	24°C	Nubosidad variada	Lluvias ligeras	60%



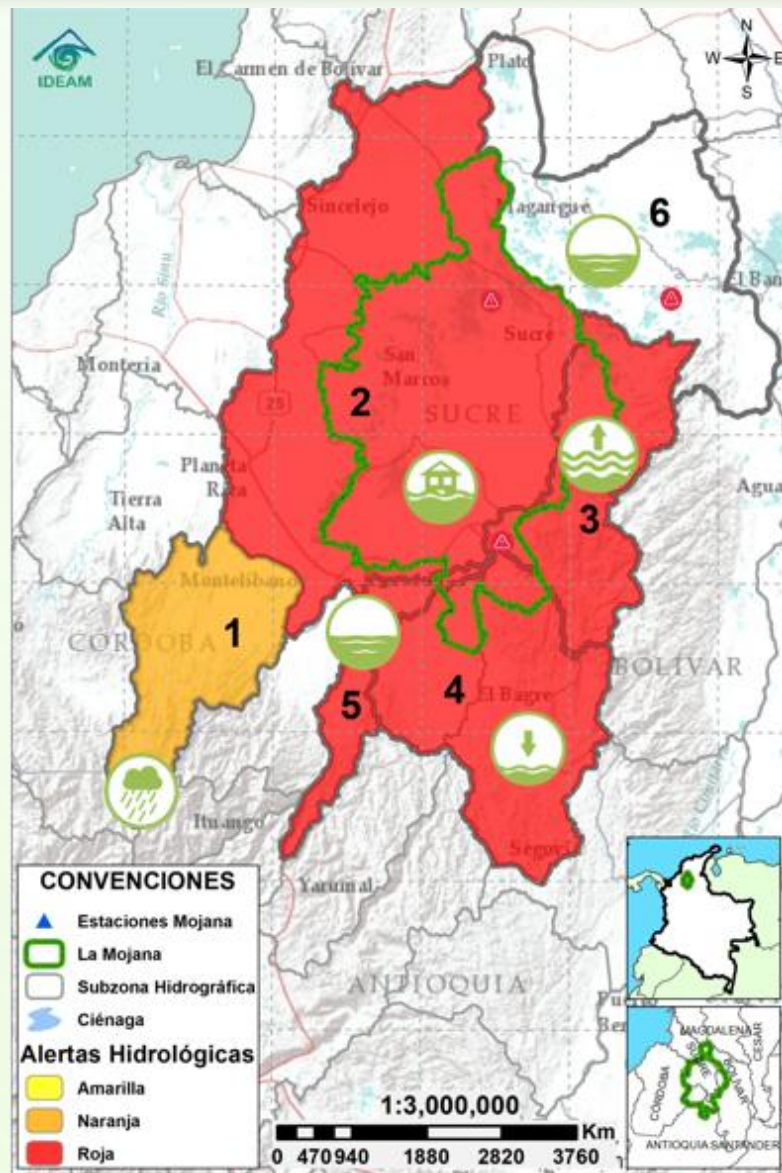
Pronóstico de temperaturas medias para los próximos 02 días

PRONÓSTICO PARA EL MARTES 17 DE JUNIO

Precipitación: Tarde sin lluvias y nubosidad variada; en la jornada nocturna tenemos probabilidad de lluvias ligeras y dispersas en sectores de Majagual, Ayapel, Guaranda y Achí, mientras que para los demás municipios se prevé persista el tiempo seco.

Temperatura: En general, las temperaturas máximas oscilarán entre los 30°C y 33 °C. Las mínimas estarán entre 22°C y 24°C. Las sensaciones térmicas máximas estimadas oscilarán entre los 32°C y 35°C.

2.1 CONDICIONES HIDROLÓGICAS ANTECEDENTES



Condiciones hidrológicas antecedentes para el 16/06/2025

CONVENCIONES DE TERMINOS HIDROLÓGICOS

	Lluvias	Lluvias antecedentes intensas o continuas y/o pronóstico de las mismas, las cuales pueden generar crecientes súbitas en los ríos principales y sus afluentes.
	Descenso	Condición de disminución de niveles.
	Ascenso	Condición de aumento de niveles.
	Creciente súbita	Fenómeno natural que se presenta en los ríos de montaña como consecuencia de la ocurrencia de lluvias intensas o torrenciales en zonas de alta pendiente del cauce principal y sus afluentes.
	Tránsito de crecida	Es el desplazamiento de una onda de crecida de aguas arriba hacia aguas abajo de la corriente.
	Creciente por desembalse	Proceso de tránsito del flujo de agua por descarga controlada desde un embalse.
	Inundación	Aumento en los niveles y/o caudales de los cuerpos de agua que superan la capacidad máxima de transporte o modificación de la sección transversal que la reduce, ocasionando el desbordamiento e inundación de sus zonas aledañas.
	Niveles estables	No se presentan fluctuaciones considerables de nivel del cuerpo de agua.



Alerta ROJA

PARA TOMAR ACCIÓN Advierte a los sistemas de prevención y atención de desastres sobre la amenaza que puede ocasionar un fenómeno con efectos adversos sobre la población, el cual requiere la atención inmediata por parte de la población y de los cuerpos de atención y socorro. Se emite una alerta sólo cuando la identificación de un evento extraordinario indique la probabilidad de amenaza inminente y cuando la gravedad del fenómeno implique la movilización de personas y equipos, interrumpiendo el normal desarrollo de sus actividades cotidianas.



Alerta NARANJA

PARA PREPARARSE Indica la presencia de un fenómeno. No implica amenaza inmediata y como tanto es catalogado como un mensaje para informarse y prepararse. El aviso implica vigilancia continua ya que las condiciones son propicias para el desarrollo de un fenómeno, sin que se requiera permanecer alerta.








Alerta AMARILLA

PARA INFORMARSE Es un mensaje oficial por el cual se difunde información. Por lo regular se refiere a eventos observados o registrados y puede contener algunos elementos de pronóstico a manera de orientación. Por sus características preteritas y futuras difiere del aviso y de la alerta, y por lo general no está encaminado a alertar sino a informar.

SIN ALERTA La información que se suministra se encuentra fuera de los umbrales de alerta.

2.2 CONDICIONES HIDROLÓGICAS ACTUALES

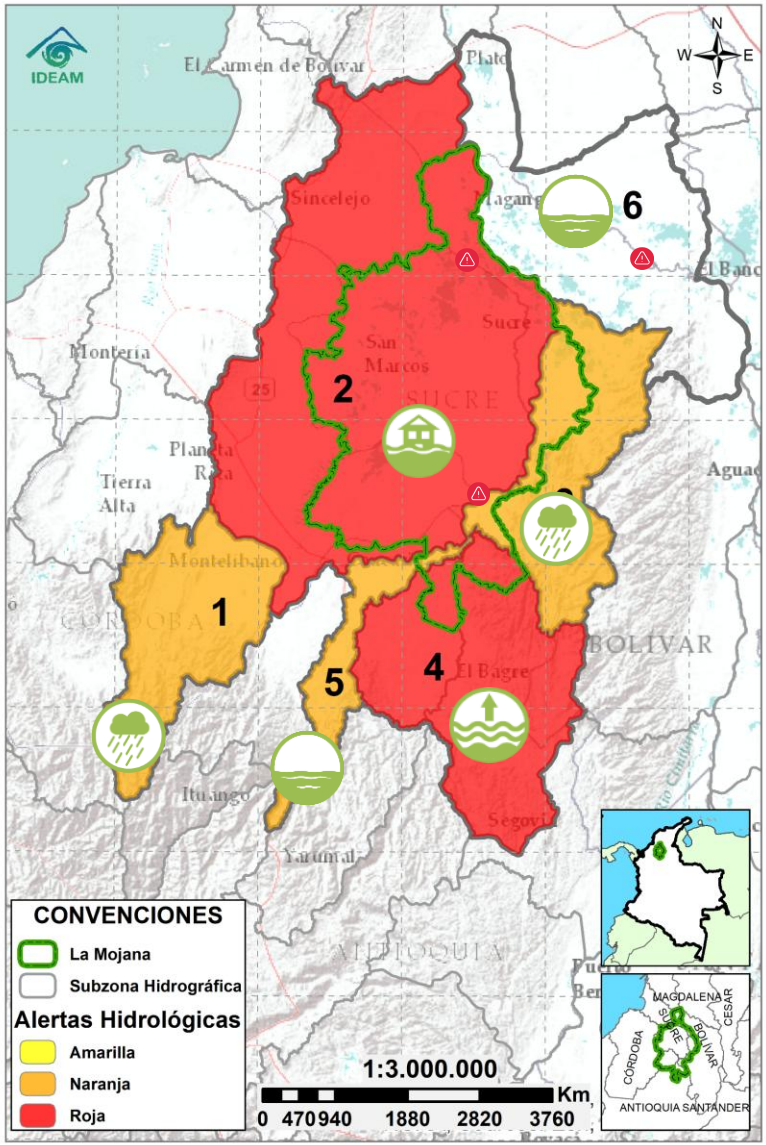
Descripción condiciones hidrológicas: se mantiene en alerta roja el Bajo Nechí y el río Caribona debido a la probabilidad de nuevos ascensos, en el Bajo San Jorge persisten las inundaciones y el alto San Jorge permanece en alerta naranja debido a la probabilidad de ascensos. Finalmente, el río Cauca se baja a alerta naranja por los descensos de nivel que se registran entre Puerto Valdivia y Nechí y la estabilidad observada entre Nechí y Pinillos.

Alerta	Zona Hidrográfica	Subzona o Cuenca Hidrográfica	Condición predominante	Descripción de la alerta hidrológica
	1 Bajo Magdalena-Cauca - San Jorge	Alto San Jorge	Lluvias	Probabilidad de crecientes en el río San Jorge y sus aportantes, con especial atención a las jornadas nocturnas.
	2 Bajo Magdalena-Cauca - San Jorge	Bajo San Jorge	Inundación	Altos niveles en los caños y ciénagas asociados al rompimiento en Caregato, además del río San Jorge entre San Benito Abad y Magangué y los Caños Pancegüita y Mojana. Tendencia a la estabilización de niveles.
	3 Bajo Magdalena-Cauca - San Jorge	Directos al Bajo Cauca-ciénaga La Raya entre el río Nechí y Brazo de Loba	Lluvia	Probabilidad de ascensos en el río Caribona y sus aportantes. Niveles estables en el río Cauca, se prevén ligeros descensos los próximos días.
	4 Nechí	Bajo Nechí y Directos al Bajo Nechí	Niveles en ascenso	Ascenso de niveles en los ríos Nechí y Tigui a la altura de El Bagre, probabilidad de nuevos ascensos los próximos días. Altos niveles en el río Nechí a la altura de Nechí, con tendencia al descenso.
	5 Cauca	Directos al Cauca entre Puerto Valdivia y río Nechí	Niveles en descenso	Ligero descenso de niveles en el río Cauca, se espera tendencia estable los próximos días. Especial atención al sector de Nechí, donde se registran altos niveles.
Sin alerta	6 Bajo Magdalena	Directos Bajo Magdalena entre El Banco y Plato	Niveles estables	Niveles estables en los brazos de Loba y Mompós. Ligeros ascensos a la altura de El Banco, se prevé que esta condición persista los próximos días.

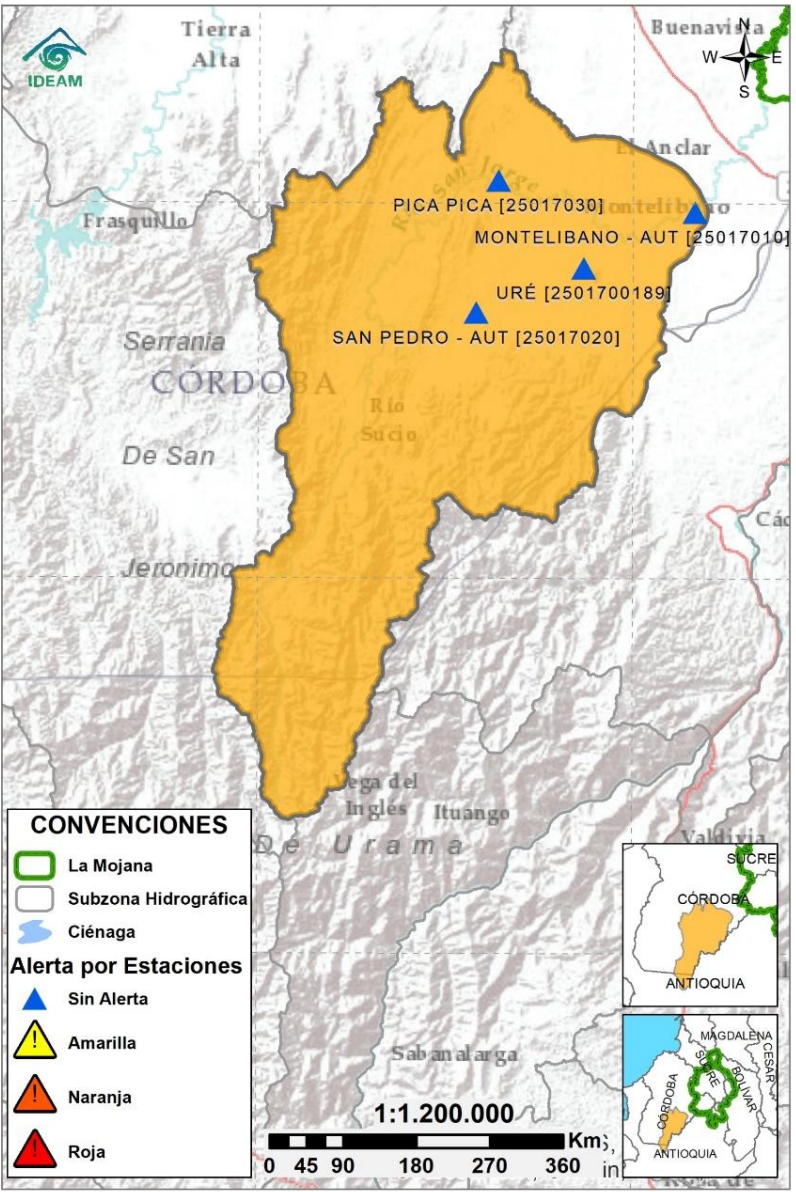
Nota 1: Las alertas hidrológicas pueden ser corregidas y/o actualizadas en el futuro. No representa una certificación oficial del IDEAM.


Nota 2: Es probable que los eventos hidrológicos reportados en las alertas emitidas no se estén presentando sobre los ríos principales sino sobre sus afluentes.

Nota 3: El IDEAM recomienda a la población ribereña estar muy atenta al comportamiento de los niveles de los ríos y atender las recomendaciones que la Unidad Nacional de Gestión del Riesgo de Desastres (UNGRD) emita para la implementación de medidas de contingencia ante posibles afectaciones por desbordamientos e inundaciones.

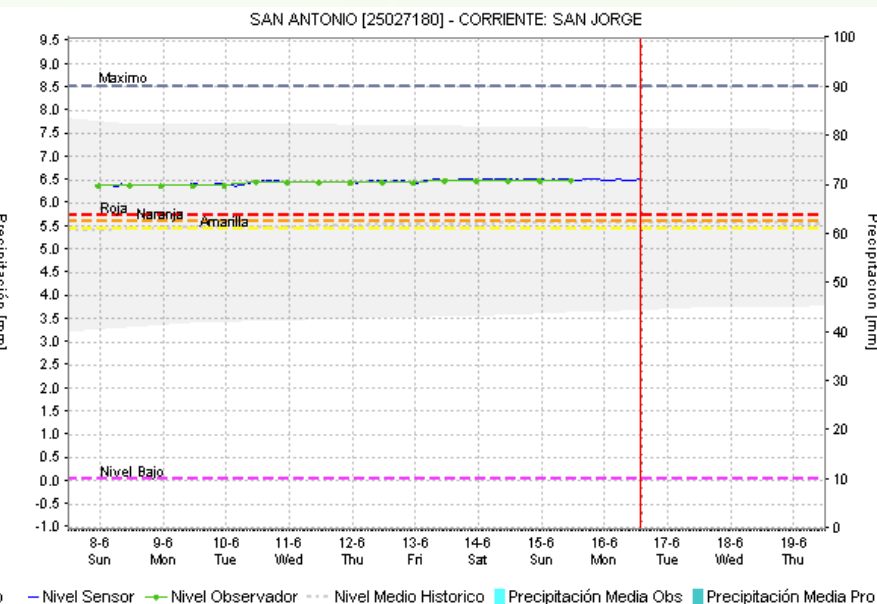
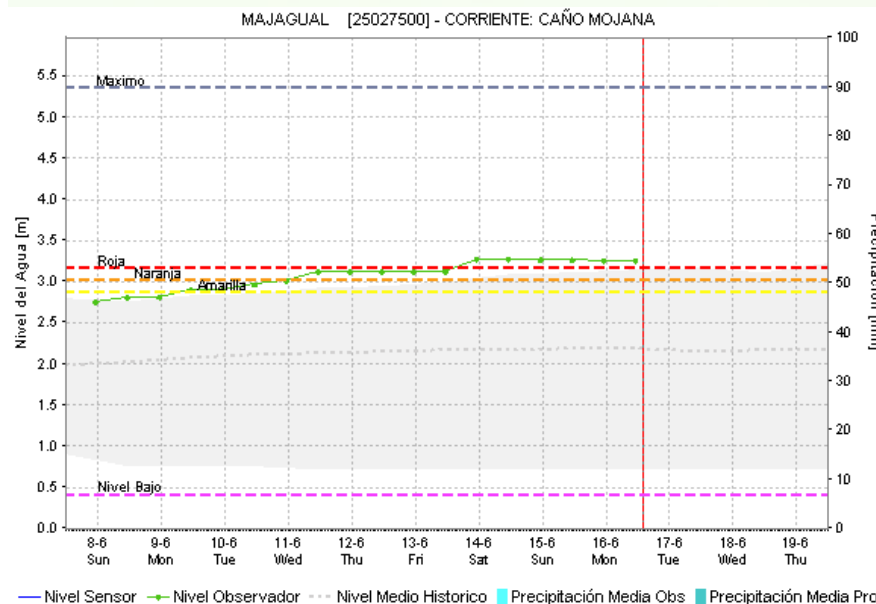
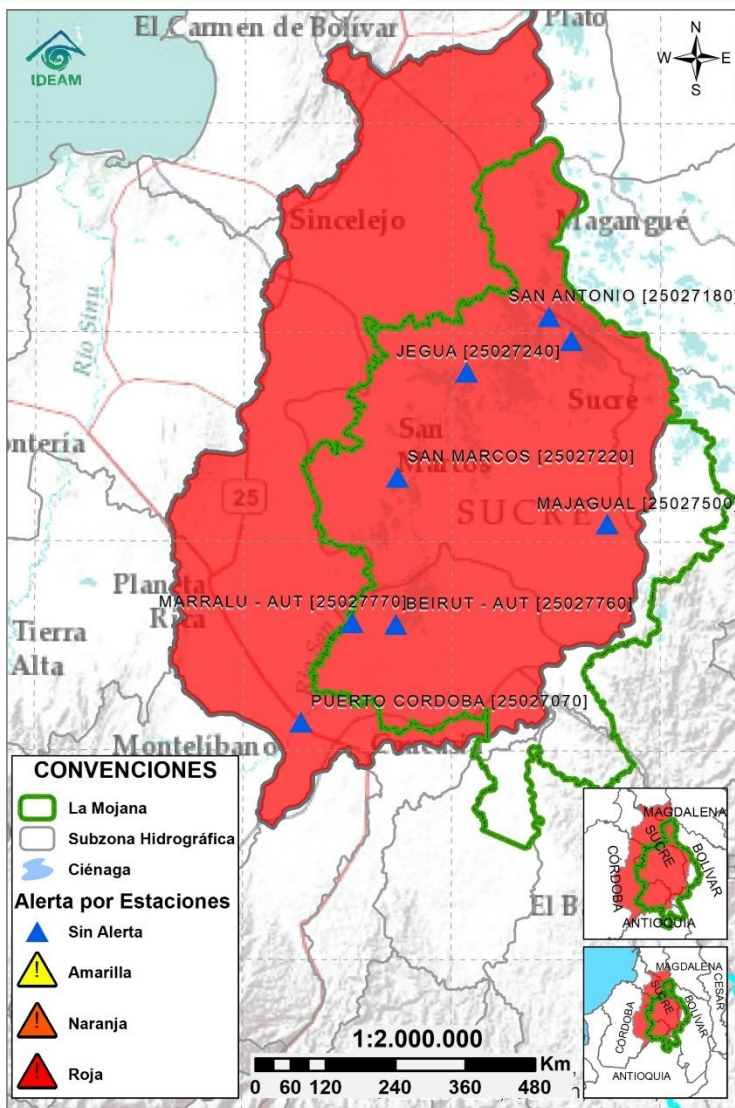


2.2.1 SUBZONA HIDROGRÁFICA DEL RÍO SAN JORGE CUENCA ALTA



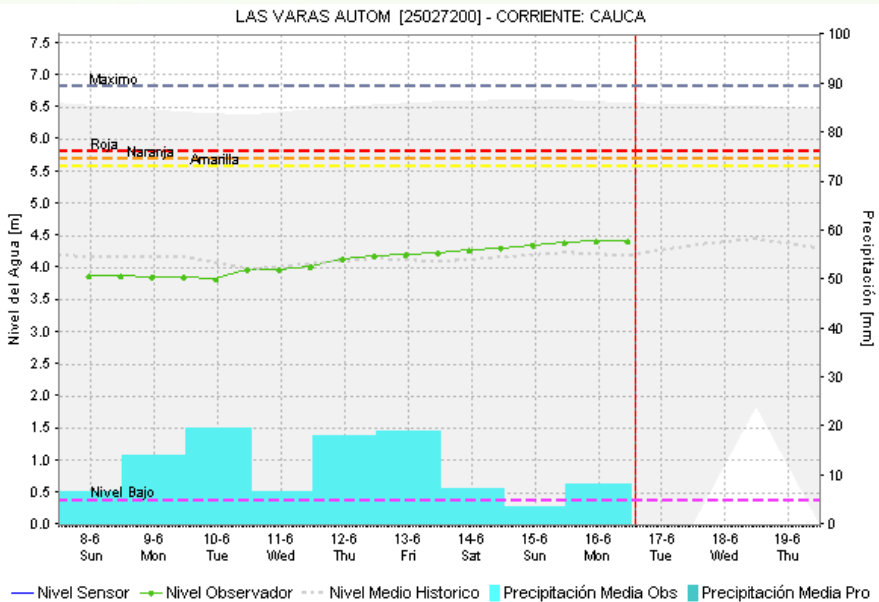
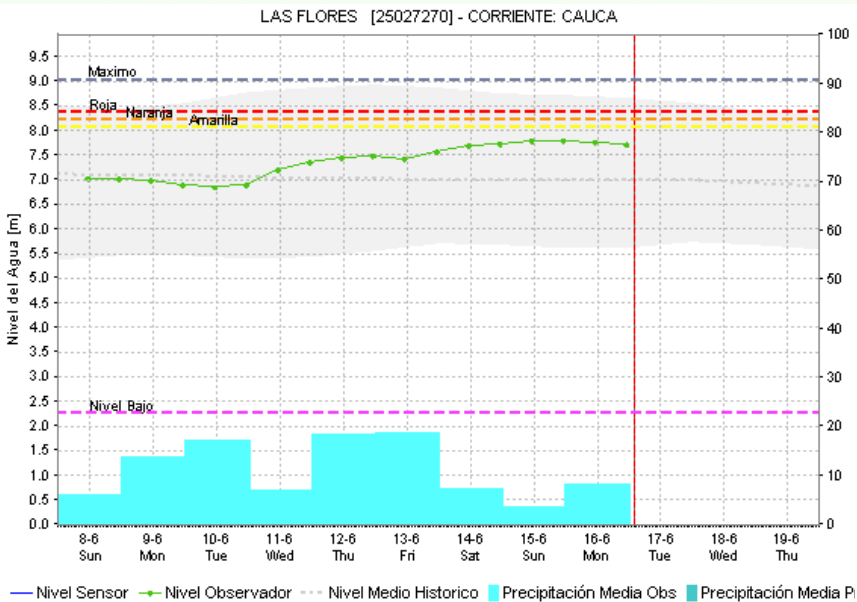
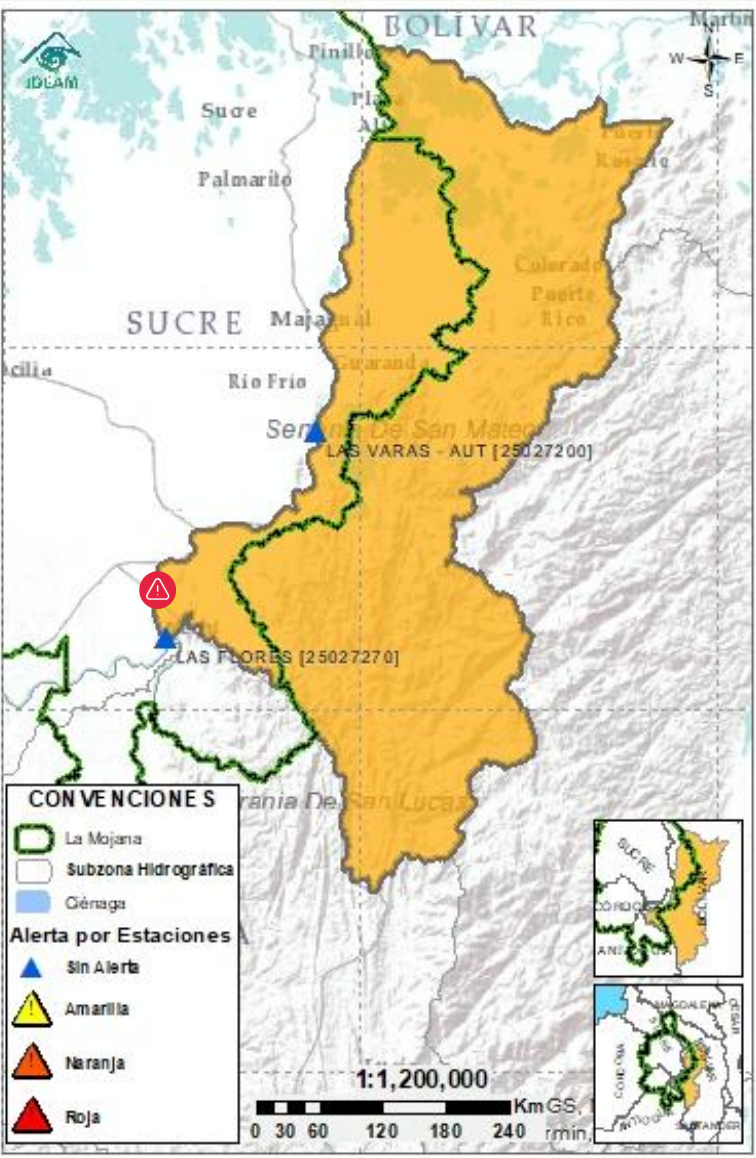
Subzona hidrográfica	Alerta	Descripción
Cuenca alta del río San Jorge		Probabilidad de crecientes en el río San Jorge y sus aportantes, con especial atención a las jornadas nocturnas.

2.2.2 SUBZONA HIDROGRÁFICA DEL RÍO SAN JORGE CUENCA BAJA



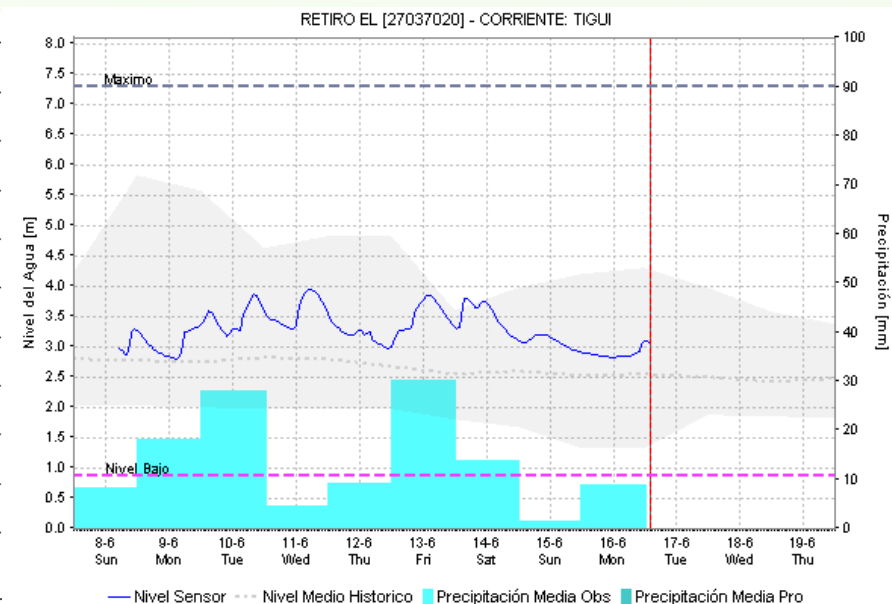
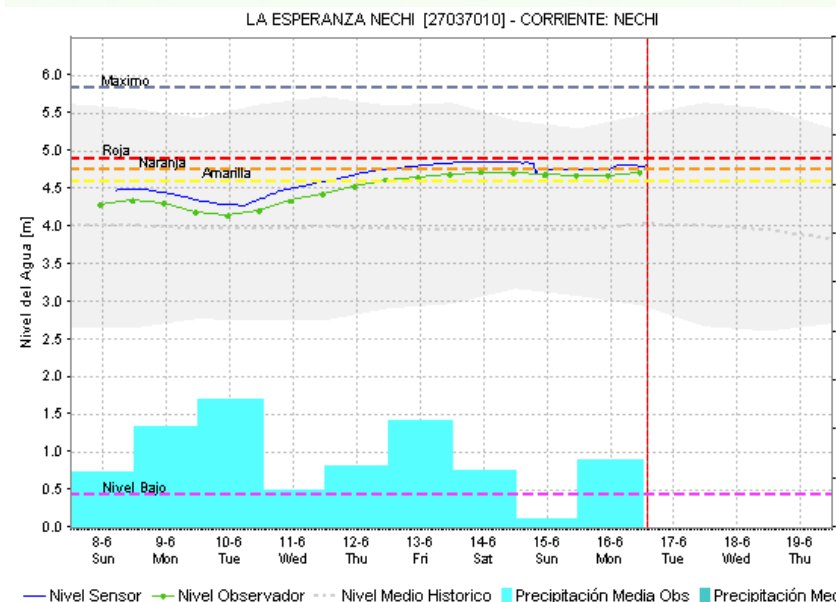
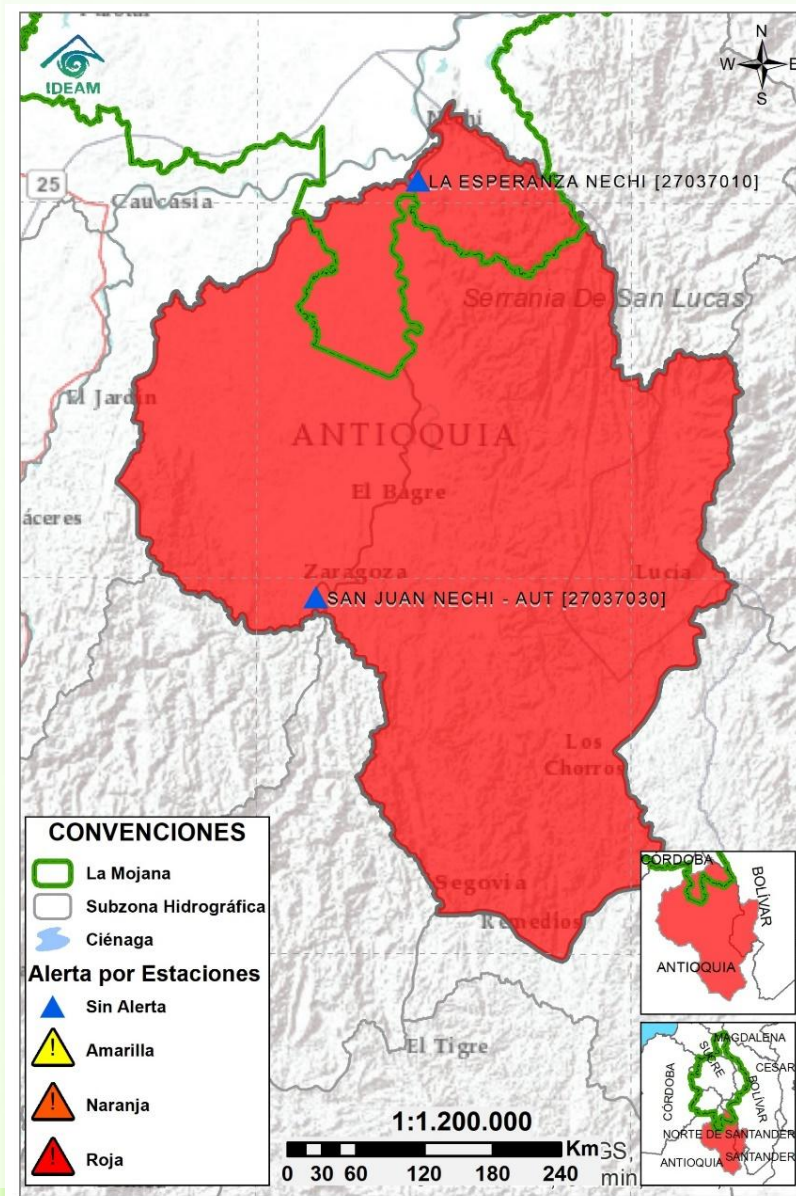
Subzona hidrográfica	Alerta	Descripción
Cuenca baja del río San Jorge		Altos niveles en los caños y ciénagas asociados al rompimiento en Caregato, además del río San Jorge entre San Benito Abad y Magangué y los Caños Pancegüita y Mojana. Tendencia a la estabilización de niveles.
		Alerta Roja Puntual: Reporte de desbordamiento del río San Jorge en Bocas de San Antonio, Magangué. (21/05/2025).

2.2.3 DIRECTOS AL BAJO CAUCA - CIÉNAGA LA RAYA ENTRE EL RÍO NECHÍ Y EL BRAZO DE LOBA



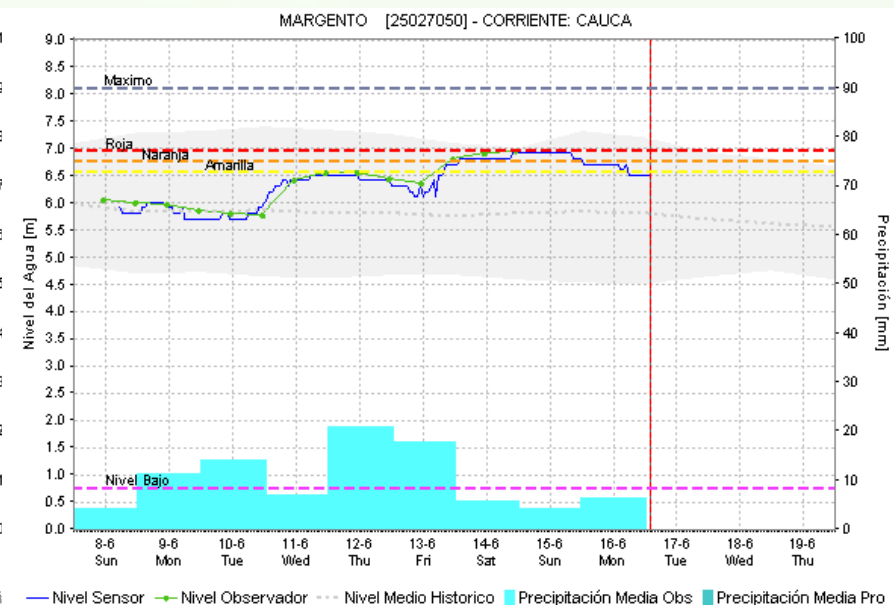
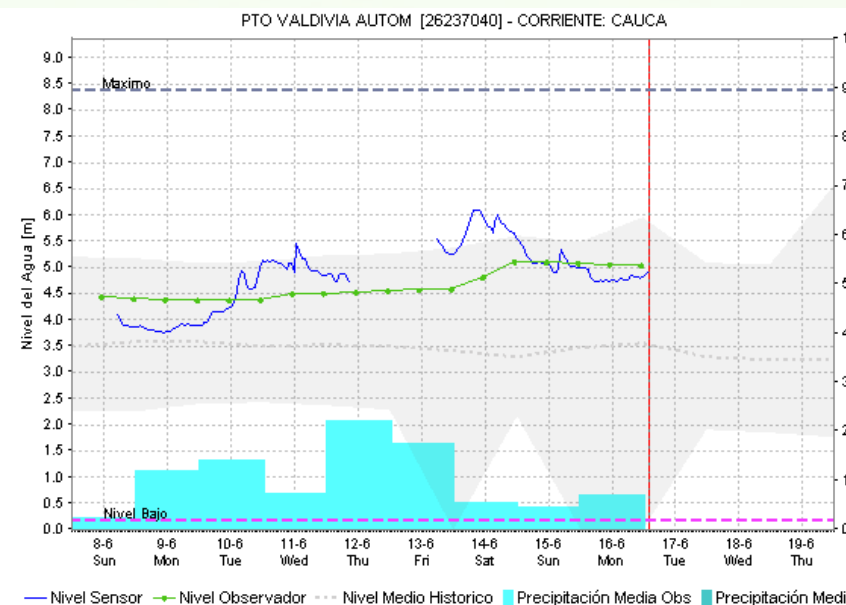
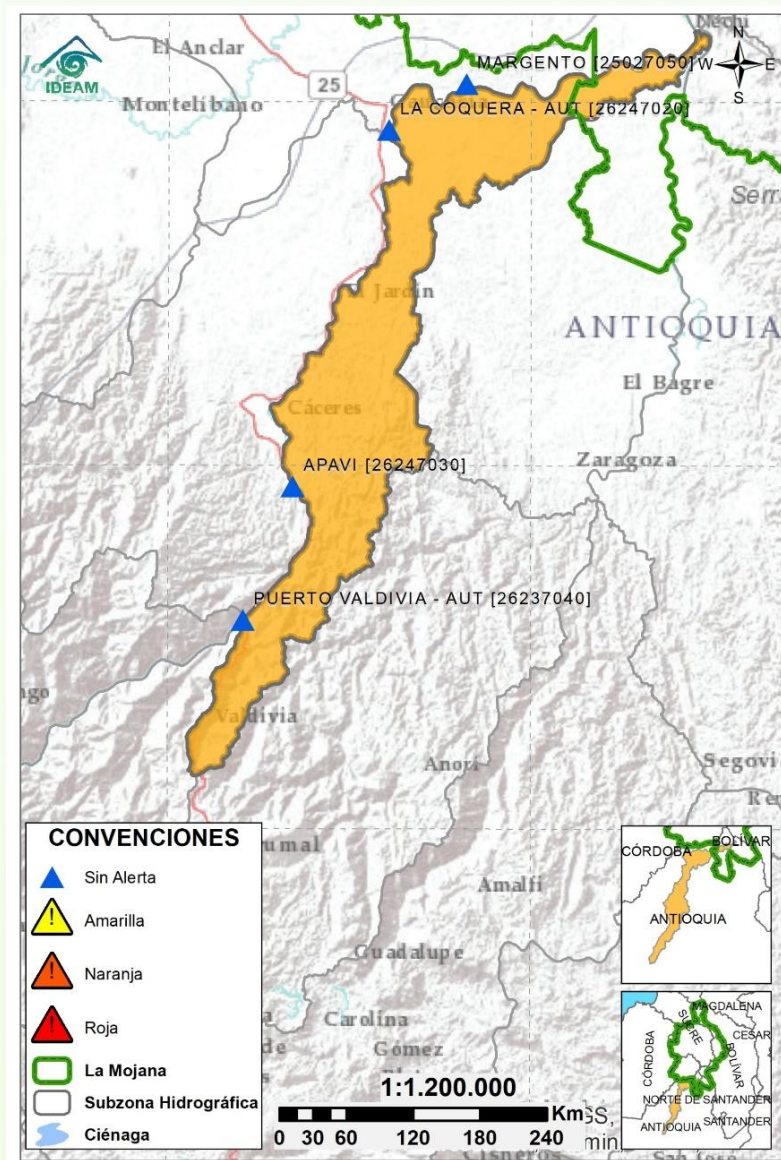
Subzona hidrográfica	Alerta	Descripción
Directos al bajo Cauca- Ciénaga La Raya entre el río Nechí y Brazo de Loba		Probabilidad de ascensos en el río Caribona y sus aportantes. Niveles estables en el río Cauca, se prevén ligeros descensos los próximos días.
		Alerta puntual en el sector Caregato (San Jacinto del Cauca, Bolívar), por ingreso del río Cauca hacia el Bajo San Jorge.(06/05/2024). Reporte de inundación por desborde del rio Caribona en los sectores de Regencia y Pueblo Nuevo (11/06/2025).

2.2.4 SUBZONA HIDROGRÁFICA DEL RÍO NECHÍ CUENCA BAJA



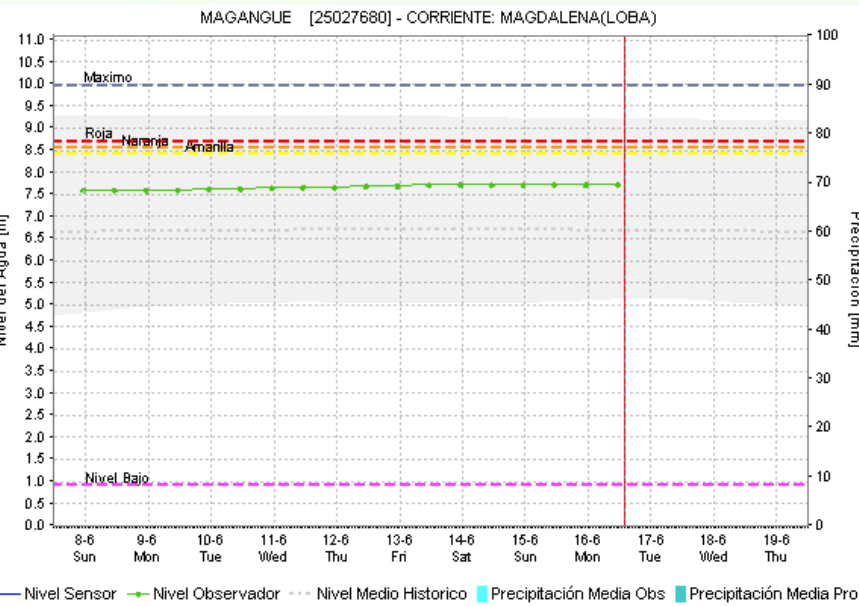
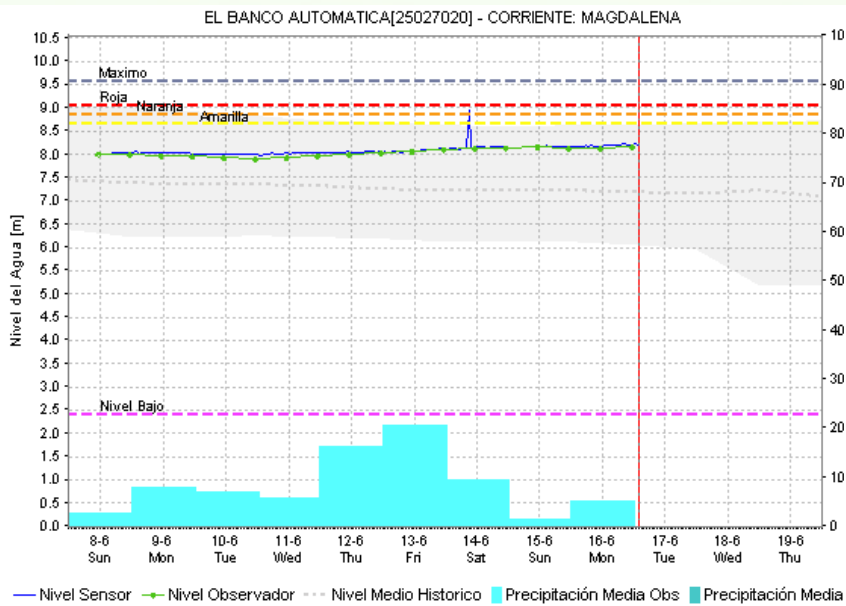
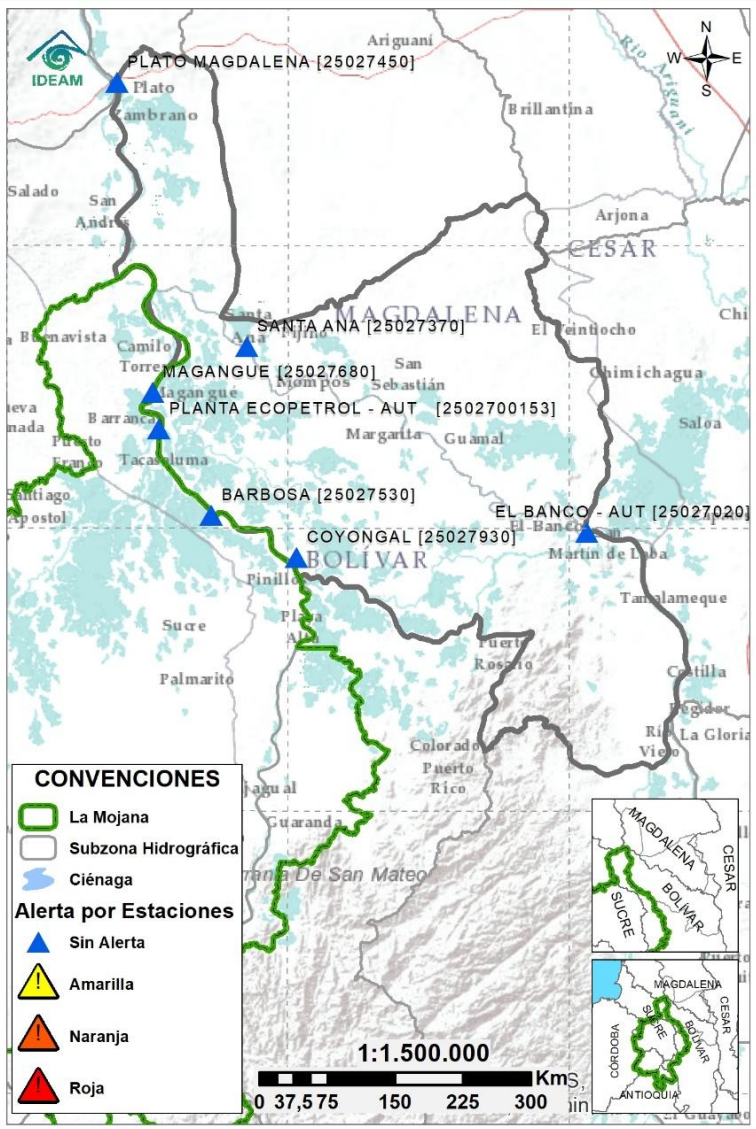
Subzona hidrográfica	Alerta	Descripción
Cuenca baja del río Nechí		Ascenso de niveles en los ríos Nechí y Tigui a la altura de El Bagre, probabilidad de nuevos ascensos los próximos días. Altos niveles en el río Nechí a la altura de Nechí, con tendencia al descenso.
		Reporte de inundaciones en el tramo Zaragoza - Cuturu por el desbordamiento del río Nechí.

2.2.5 DIRECTOS AL CAUCA ENTRE PTO. VALDIVIA Y RÍO NECHÍ



Subzona hidrográfica	Alerta	Descripción
Directos al Cauca entre Puerto Valdivia y río Nechí		Ligero descenso de niveles en el río Cauca, se espera tendencia estable los próximos días. Especial atención al sector de Nechí, donde se registran altos niveles.

2.2.6 DIRECTOS AL BAJO MAGDALENA ENTRE EL BANCO Y EL PLATO

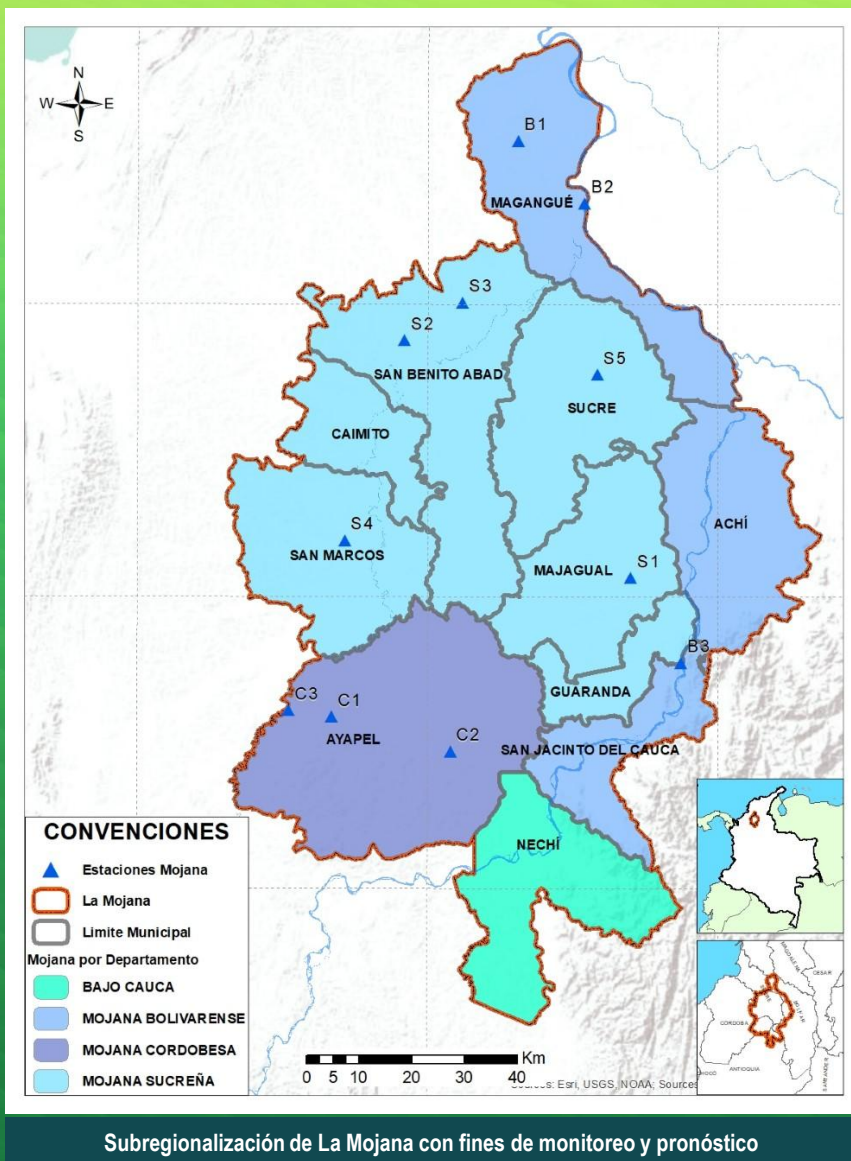


Subzona hidrográfica	Alerta	Descripción
Directos Bajo Magdalena entre el Banco y el Plato	Sin alerta	Niveles estables en los brazos de Loba y Mompós. Ligeros ascensos a la altura de El Banco, se prevé que esta condición persista los próximos días.

Estaciones Meteorológicas Automáticas y Convencionales en la región de La Mojana

Leyenda	Estación	Municipio	Departamento	Tipo	Código
B1	Aeropuerto Baracoa	Magangué	Bolívar	Convencional	25025100
B2	Planta Ecopetrol	Magangué	Bolívar	Automática	250270153
B3	Las Varas	San Jacinto del Cauca	Bolívar	Convencional	25027200
C1	Ayapel	Ayapel	Córdoba	Convencional	25025030
C2	Caño Barro	Ayapel	Córdoba	Automática	13027040
C3	Marralú	Ayapel	Córdoba	Automática	25027770
S1	Majagual	Majagual	Sucre	Convencional	25020340
S2	San Benito Abad	San Benito Abad	Sucre	Convencional	25025180
S3	Santiago Apóstol	San Benito Abad	Sucre	Convencional	25020760
S4	San Marcos	San Marcos	Sucre	Automática	25025340
S5	San Luis	Sucre	Sucre	Convencional	25021370

Horarios de monitoreo y pronóstico de las condiciones meteorológicas



EQUIPO DE TRABAJO CENTRO REGIONAL DE PRONÓSTICO Y ALERTAS TEMPRANAS DE LA MOJANA

IDEAM

www.ideam.gov.co/

Correo electrónico: servicio@ideam.gov.co,

Teléfono: 307 5625 ext. 1334 - 1336.

CORPOMOJANA

<http://www.corpomojana.gov.co/>

Correo electrónico:

corpomojana@corpomojana.gov.co

Teléfono: (+575) 295 5347

MINISTERIO DE AMBIENTE Y DESARROLLO SOSTENIBLE

Ministerio de Ambiente y Desarrollo Sostenible
(minambiente.gov.co)

PNUD

[El PNUD en Colombia \(undp.org\)](http://El PNUD en Colombia (undp.org))

FONDO ADAPTACIÓN

Fondo Adaptación - fondo adaptación